



Minnak'tan ayrıntılar

Ali Riza Esin, 12 Nisan 2023

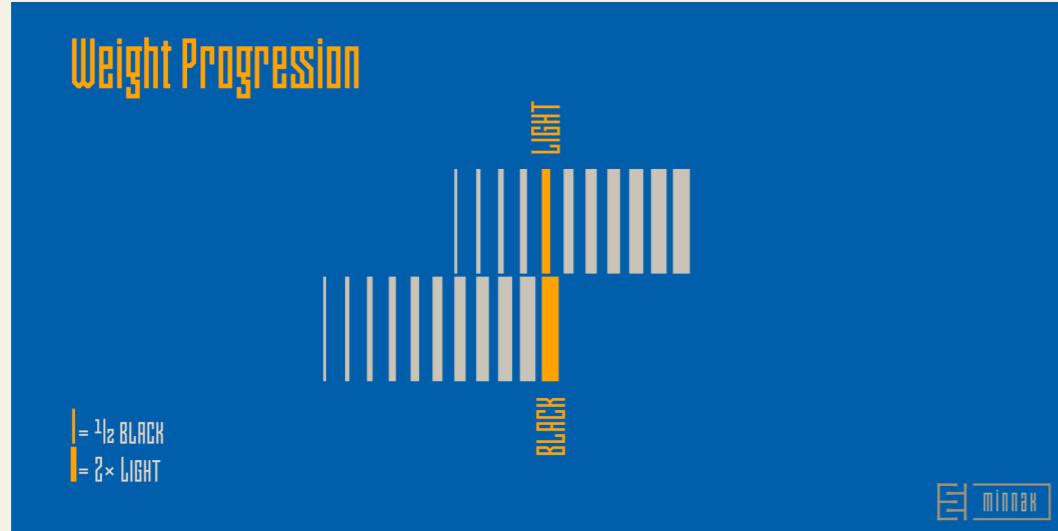


Doğrusal Kademeli Ağırlık

Modern fontların çoğunda olduğu gibi Minnak'ın da kendine özgü veya genelgeçer birtakım özellikleri var. Font yeteneklerini ve özellik ayrıntılarını sonsuz kaydırmalı web sayfalarında sergilemek yerine bir font *numune* dosyası içeriği olarak kullanmak daha doğru olsa da, — bu bizim için ileride topluca ele almayı planladığımız ayrı bir çalışma anlamına geldiğinden — Minnak'ın özelliklerinden öne çıkanları ve bazılarının gerekçesini burada duyurmak istiyoruz.

Doğrusal kademeli ağırlık

Ağırlık dağılımı için *doğrusal kademeli ağırlık*¹ kullanılmıştır. Bu düzen, bu durumda kalın ağırlıklardan bazılarının Ultra Açık'tan başlamak üzere daha incelerin tam olarak iki katı kalınlıkta olduğu anlamına gelmektedir (yani *Ultra Açık*, *Kılcal*'ın iki katı; *Açık*, *İnce*'nin iki katı ve *Siyah*'ın yarısıdır, vs.).



Minnak ağırlık kademeleri

Minnak ağırlıkları ve her birine karşılık gelen ağırlık sınıflarının bir listesi şöyle:

- 50 Kılcal² (*Hairline*)
- 100 İnce (*Thin*)
- 150 Ultra Açık (*Ultra Light*)
- 200 Ekstra Açık (*Extra Light*)
- 300 Açık (*Light*)
- 400 Normal (*Regular*)
- 500 Orta (*Medium*)
- 600 Yarı Kalın (*Semi Bold*)
- 700 Kalın (*Bold*)
- 800 Ekstra Kalın (*Extra Bold*)
- 900 Siyah (*Black*)

Rakamlar

Minnak, Orantılı ve Tablo Rakamlar (pnum, tnum) ile bunların hem Satırıcı hem de Eski Stil (lnum, onum) rakam çeşitlemelerine sahiptir. Varsayılan rakam seti Orantılı Rakamlardır.

| Numbers | Proportional | | | | | | Tabular | | | | | |
|----------------|--------------|------|----|-----------|------|----|---------|------|----|-----------|------|----|
| | Lining | | | Old Style | | | Lining | | | Old Style | | |
| 01 | 01 | 01 | 01 | 01 | 01 | 01 | 01 | 01 | 01 | 01 | 01 | 01 |
| 23 | 23 | 23 | 23 | 23 | 23 | 23 | 23 | 23 | 23 | 23 | 23 | 23 |
| 45 | 45 | 45 | 45 | 45 | 45 | 45 | 45 | 45 | 45 | 45 | 45 | 45 |
| 67 | 67 | 67 | 67 | 67 | 67 | 67 | 67 | 67 | 67 | 67 | 67 | 67 |
| 89 | 89 | 89 | 89 | 89 | 89 | 89 | 89 | 89 | 89 | 89 | 89 | 89 |
| 18 | 18 | 18 | 18 | 18 | 18 | 18 | 18 | 18 | 18 | 18 | 18 | 18 |
| Stylistic Sets | ss01 | ss05 | | ss01 | ss05 | | ss01 | ss05 | | ss01 | ss05 | |

Bazı rakamlar Biçimsel Setlerine (ssXX) bağlı olarak farklı seçeneğlidir. Üst ve Alt simgeler (supers, subs), Pay ve Payda Kesirler (numr, dnom) ile Kesir (frac) fonksiyonu, temel Sıra Sayıları (ordn) ve Çizgili Sıfır (zero) gibi OpenType özellikleri Minnak'taki diğer rakam yetenekleridir.



Bağlı Harfler

Minnak, büyük ve küçük harflerin toplamı olarak farklı harf çiftleri (bazıları üçlü, 'www' grubu dahil) içeren 90'dan fazla *İsteğe Bağlı Ligatür* glifine sahiptir.



İsteğe bağlı ligatür gliflerden bazılarını Biçimsel Set tercihlerinin kullanılmasıyla tetiklenen alternatifler eşlik eder.

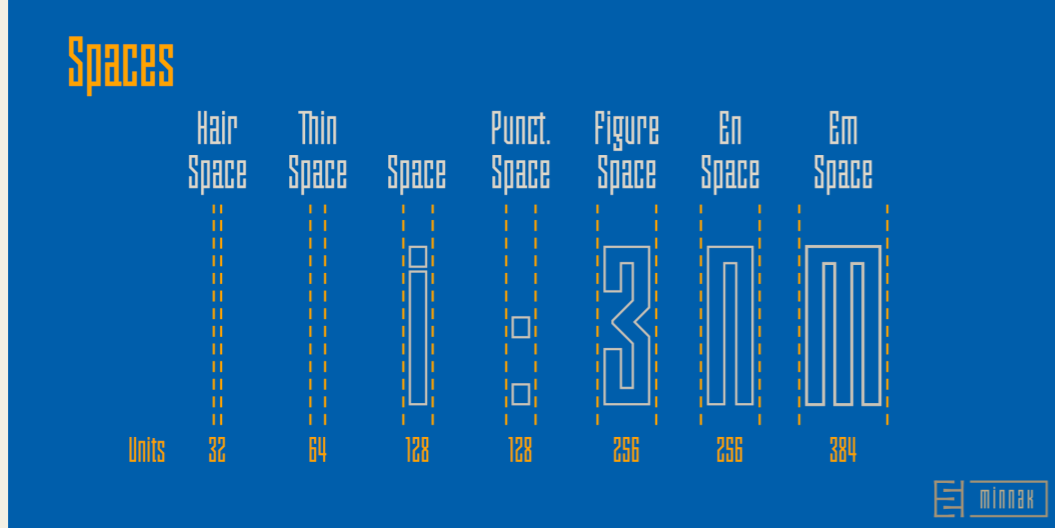


Birden fazla satırla yazılama

Minnak, alt alta iki veya daha fazla satır yardımıyla çok ilginç yazı kompozisyonları oluşturmayı mümkün kılan karakterler ve glifler içerir. Bunların çoğu, şekilleri bu fonksiyon gözetilerek tasarlanmış alfabetik harflerden oluşur. Bazı yazılamalar ise yine Minnak ailesinin her fontunda bulunan sağ veya sol yönlü uzantı glifler ve noktalama işaretlerini kullanmayı gerektirir.



İşlevsel boşluk karakterleri



Özel işlevli boşluk karakterlerinin genişlikleri yazıyüzüyle orantılı olmakla birlikte, istendiğinde yazılama ayarlarını kolaylaştırmak amacıyla harf genişlikleriyle de uyumludur.

Türkçe 'ampersand' glifi

Ampersand (&) karakteri, buna özgü Biçimsel Set (ss12) kullanılarak *Türkçe ampersand* glifiyle değiştirilebilmektedir.



İstenirse Türkçe metinlerde 've' bağlacı yerine kullanmak amacını taşıyan, öncülleri Halis Biçer ve Ahmet Altun tasarımlarıyla somutlaşan bu seçeneğe Esintype fontlarında da yer verilmektedir. Kodlamada 'Seçmeli Bağlı Harfler' (dlig) özelliği ile kurgulamak yerine, semantik zincirini kırmamak için standart karakteri (U+0026) ikame yöntemiyle işleyen 'Biçimsel Set' (ssXX) özelliği tercih edilmektedir. Bu uygulamada kullanıcı doğrudan '&' karakterini kullandıktan sonra 'ss12 Türkçe ve işareti' seçeneğini aktive eder.

Biçimsel Setler

- ss01 Dik açılı formlar³ (*Rectangular forms*)
- ss02 Unicaise büyük harfler (*Unicaise caps*)
- ss03 Menderesli M, N, W (*Meandering M, N, W*)
- ss04 Kenetli a, e, s, z (*Interlocked a, e, s, z*)
- ss05 Runikvari alternatifler (*Pseudo Runic alternates*)
- ss06 Antikvari alternatifler (*Pseudo Ancient alternates*)
- ss07 Dar E, F, L, r (*Narrow E, F, L, r*)
- ss08 Alternatif çengel imi (*Cedilla accent alternate*)
- ss09 Çizgili A, D, N, O, U (*Underlined A, D, N, O, U*)
- ss10 Kısa aksan işaretleri (*Compact accents*)
- ss11 Sağdan sola A (*Sinistroverse A*)
- ss12 Türkçe ve işareti (*Turkish ampersand*)

Alışılmadık harfler

Runik-vari ve *Antik-vari* alternatif karakterler, Minnak biçimsel setleri arasında önemli bir yer tutuyor. OpenType özelliği sayesinde Minnak'taki belirli harfler, tercihe göre *Runik* ya da *Antik* alfabelerin harflerini andıran alternatiflerle değişmektedir.



Antikvari alternatifler

“Antik-vari” terimi, bu harflerin ilgili alfabelerdeki karakterlerle tam olarak aynı olmadığını belirtmek içindir. Minnak'taki bu glifler orijinallerini andırarak yazı dokusuna derinlik katmak amacıyla çizilmiştir.

Minnak, oldukça yalın bir yazıyüzü olmasına rağmen devam eden diğer çalışmalarımıza da yön veren Proto-Minnak ağacının meyvesi, çoklu dil özellikleri kayıp dillerin yazılarına kadar yayılan daha geniş bir platformun alt kümeleme bir parçasıdır. *Alışılmadık harfler*, çalışmamızın bu geçmişinden bir miras olarak eski harf formlarını temsil etmektedir.

Türkçe ifadelerin sorumluluğu

```
Default Rectangular forms
Turkish Dik açılı formlar
109 sub ydotbelow.sc by ydotbelow.sc.ss01;
110 sub ygrave.sc by ygrave.sc.ss01;
111 sub ytilde.sc by ytilde.sc.ss01;
112 sub z.sc by z.sc.ss01;
```

Esintype web sitesinde ve kendi fontlarımızda kullandığımız Türkçe terim ve ifadelerin birçoğu, MacOS ve iOS işletim sistemlerinin Türkçe yerel sürümlerinden alıntıdır. Diğerlerinden bir bölümü başka yerelleştirmeler, bir bölümü ise *Türkçe Tipografi Topluluğu* dağarcığı gibi açık kaynaklardan alıntıdır. Arta kalanların tamamı bilinen Türkçe kullanımı olmadığı için kendi çevirilerimizdir. Bunları atıfta bulunarak veya kendi sorumluluğunuzda kullanabilirsiniz.

- 1 Enterpolasyon aralığı için ağırlık değerlerinin dağılımı konusuna giriş olarak, Luc(as) de Groot'un [Enterpolasyon Teorisi](#) oldukça kapsamlı bir makaledir.
- 2 Modern yazıtipi formatları, OpenType tablolarında yer alan tanımların bazılarında yerelleştirmeyi mümkün kılmaktadır. Minnak'ın ağırlık tanımlarında Türkçe yerelleştirme desteği bulunmakta ve bu özelliği kullanabilen işletim sistemleri ve yazılımlarda bu şekilde görüntülenmektedir.
- 3 Modern yazıtipi formatları, OpenType tablolarında yer alan isim tanımlamalarının bazılarında yerelleştirmeyi mümkün kılmaktadır. Esintype olarak ürettiğimiz diğer yazıyüzlerinde olduğu gibi Minnak stil setlerinde de Türkçe isimlendirme seçeneği mevcuttur ve bu özelliği kullanabilen işletim sistemleri ve yazılım panellerinde böyle görüntülenmektedir.